

## CHAMPS D'OR EN BEAUCE: ÉCHANTILLON DE 10 GRAMMES D'OR PAR TONNE DANS DU MORT-TERRAIN À MÉGANTIC AUX ENVIRONS DE LA FAILLE BELLA

Champs d'Or en Beauce Inc. (Beauce Gold Fields) (BGF) (Bourse de croissance TSX: "BGF") a le plaisir d'annoncer les résultats de son programme d'échantillonnage du mort terrain glaciaire de 31 propriétés jalonnées dans le sud du Québec. Le rendement le plus élevé d'un échantillon de 20 kg a donné 10 grammes d'or par tonne placérien. Il provient de la propriété Mégantic et a été tirée d'un banc de sable et de gravier qui traverse la faille Bella.

Patrick Levasseur, président et chef de la direction de Champs d'Or en Beauce Inc., a déclaré: «Nous sommes très heureux que notre programme d'échantillonnage nous ait permis d'identifier une deuxième propriété qui a le potentiel de nouvelles découvertes aurifères dans le sud du Québec. M. Levasseur a ajouté: «La propriété Mégantic possède un modèle géologique similaire à la propriété phare de la société à Saint-Simon-les-Mines où une ligne de faille géologique majeure longe le gisement d'or placérien historique. Nous sommes prêts pour étudier ces anomalies de plus près cet été. »

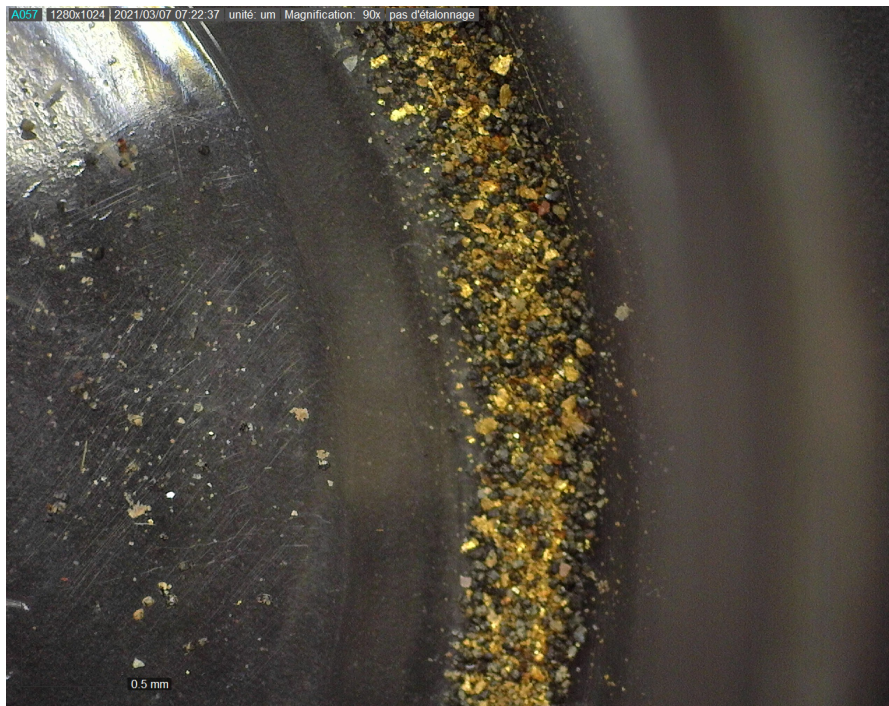


Image de l'or récupéré de l'échantillon de mort-terrain Megantic 798541.  
Grossissement 90X, échelle 0,5 mm (en bas à droite)

Entre octobre et décembre 2020, la Société a recueilli 71 échantillons de mort-terrain de 20 kg dans des bancs de sable et de gravier trouvés sur 31 propriétés de placers d'or potentiels

jalonnées dans le sud du Québec (communiqué de presse du 12 janvier 2021). L'objectif était d'identifier les anomalies annonciatrices d'or placérien afin de retracer potentiellement leurs origines nous amenant à un gisement d'or filonien. Un deuxième objectif était d'identifier des bancs de sable et de gravier de bonne taille ayant le potentiel de détenir des valeurs aurifères intéressantes pour une éventuelle extraction d'or placérien. Selon les échantillons prélevés, les propriétés rapportant des teneurs supérieures à 0,1 g / t Au ont été retenues pour une exploration plus approfondie.

## RÉSULTATS DE L'ÉCHANTILLONNAGE 2020

Les 71 échantillons ont été traités par ExploLab à Val D'Or Québec. Chaque échantillon d'environ 20 kg a été tamisé à travers différentes tailles de mailles pour éliminer les matériaux grossiers. L'or visible a été récupéré à l'aide de diverses méthodes gravimétriques. Les concentrés ont été envoyés à Act Labs pour analyse. (Divulgateur: ExploLab et une société appartient par un administrateur de la société)

À l'exception des échantillons de la rivière Pozer et du lac Etchemin, les échantillons qui ont révélé des teneurs aurifères intéressantes provenaient de la région de Mégantic. Plusieurs échantillons révélant des anomalies sont localisés près de la faille Bella qui traverse les secteurs Ditton, Chartierville, Chesam et Bergeron River de la propriété Mégantic.

**Le tableau 1 montre les meilleurs résultats en or pour les concentrés et pour les grains d'or.**

No Sample	Area	Sector	Au ppb	Au Grains	Grams/Ton
798511	Beauce	Pozer River	109		0.11
798516	Bellechasse	Lac Etchemin	432		0.43
798526	Mégantic	Mining Brook	1060		1.06
798541	Mégantic	Chesam	178	0.2 grams	+10.00
798550	Mégantic	Saint-Isidore	107		0.11
798584	Mégantic	Audet	113	1 flake	Not weighed
798586	Mégantic	Audet	122		0.12

## ÉCHANTILLONS DE MÉGANTIC

L'échantillon 798541 a été prélevé à environ 200 m à l'ouest de la rivière Chesam au sud-est du mont Mégantic. L'échantillon a été prélevé à la surface (-30 cm) d'un banc de sable et est constitué de sables fins et oxydés. Les grains d'or observés dans le concentré sont nombreux et anguleux. Le poids d'or dans cet échantillon en vrac de 20 kg s'élève à 0,2 gramme. Le reste du concentré de minéraux lourds a retourné 178 ppb Au. La teneur en or est établie à 10 grammes par tonne de sable soit environ 0,55 mètre cube. La faille Bella traverse la partie nord de la propriété et pourrait bien être à l'origine de ces très fortes concentrations d'or dans les gisements de surface.

On rapporte que le gravier de surface dans la région de Chesham River (GM 48717) contient de l'or en flocons. Les graviers plus profonds contiennent de nombreuses pépites ayant une masse de plusieurs grammes. Les grains d'or ont une rugosité très accentuée indiquant une courte distance parcourue. On suppose que la source de l'or alluvial se trouverait dans les roches volcaniques de la Formation de Frontenac.

L'échantillon 798526 de la région de Mining Brook a été prélevé à 3,2 km au sud-ouest de Mining Brook et a donné la meilleure valeur aurifère de tous les échantillons (1,06 g / t Au). L'échantillon a été prélevé dans une grande gravière dont la profondeur atteint localement plus de 10 mètres d'épaisseur.

Un ancien trou de forage de baratte (appelé n ° 7 dans GM 42843) situé à moins de 500 mètres à l'ouest de la gravière a traversé d'importantes valeurs aurifères sur une épaisseur de 8 mètres de gravier ayant plusieurs paillettes d'or. Le trou n ° 7 et l'échantillon 798526 correspondraient à un ancien grand chenal de rivière mesurant plus de 1,6 km de long.

De plus, un ancien trou de forage au diamant S-2 réalisé à seulement quelques centaines de mètres au nord-ouest de l'échantillon 798526 peut avoir traversé une large zone de cisaillement qui correspondrait à la faille Bella. Selon le log du trou S-2, de l'or visible a été observé à 240 m de profondeur dans une veine de quartz très altérée, dans ce couloir de déformation (GM 42843).

Mining Brook est le deuxième district aurifère placérien le plus connu au sud de la Beauce. Ce placer alluvial d'origine post-glaciaire serait le résultat de la reconcentration de gisements d'or pré-glaciaires (ou interglaciaires) entraîné par la dernière glaciation et dispersés sur toute la région. L'or lui-même provenait probablement de veines de quartz minéralisées d'or communes dans la région. Selon Goodwin (1933), environ 857,25 kg d'or ont été extraits à la main du lit de la rivière entre 1868 et 1883.

Les échantillons 798584 et 798586 du bloc Audet ont rapporté des valeurs anormales en or. L'échantillon 798584 contient de l'or visible et très délicat. La reconnaissance de ce secteur a été initiée par les résultats du levé géochimique réalisé par la Commission géologique du Canada («CGC») en 1984. Un échantillon de minéraux lourds provenant des graviers du ruisseau contenait des grains d'or visibles de la taille d'une tête d'épingle (+ 850 µm) . La recherche GSC avait recueilli plus de 700 échantillons, mais seulement 3 contenaient de l'or grossier, dont un de la rivière Gilbert. La présence d'or angulaire suggère une source probablement locale dans la région d'Audet. De la pyrite a également été remarquée dans l'échantillon 798586 avec des bords anguleux qui suggèrent une source locale. Une analyse de suivi de la teneur en or de la pyrite pourrait nous conduire à trouver la source de l'or localement.

L'indice Frontenac se trouve dans les volcanites de la formation Frontenac. Il traverse la propriété d'Audet et contient des indices de cuivre et d'or associés à des formations de fer. L'indice Frontenac contient des valeurs d'or anormales trouvées dans des veines de quartz étroitement liées aux formations de fer, avec un échantillon ponctuel ayant retourné 1,56% Cu, 758 ppb Au, 1,6 g / t Ag (GM 55294). Les volcanites de Frontenac sont coupées par une structure de zone de cisaillement qui peut avoir été un conduit pour la minéralisation des fluides.

SAINT-ISIDORE:

L'échantillon 798550 a été prélevé dans une grande gravière en bordure de la frontière canado-américaine et a confirmé la présence d'or dans les morts-terrains. Les résultats historiques montrent que l'or est présent à plusieurs endroits. Deux anciens échantillons de concentrés de minéraux lourds qui ont coupé de grands gisements de sable et de gravier dans la région de Saint-Isidore ont retourné 1,4 g / t Au et 2,8 g / t Au (Maurice DP 1332)

#### RIVIÈRE POZER:

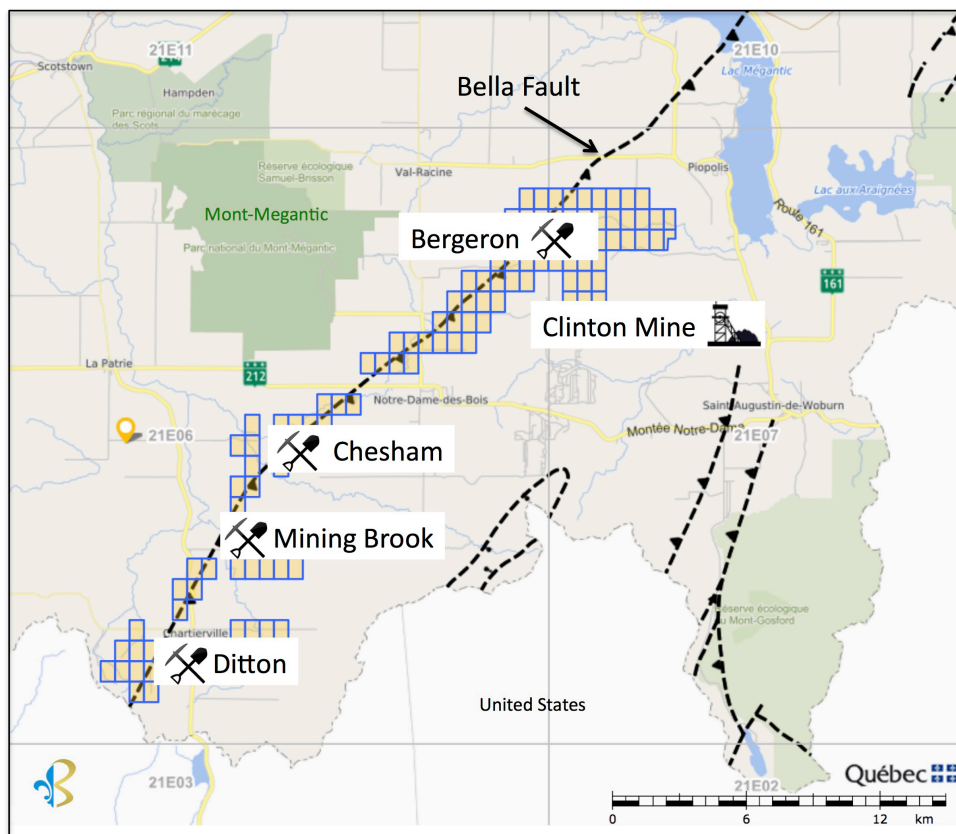
Échantillon 798511 a été prélevé dans une gravière en exploitation où les gisements sont importants et étendus près de la rivière Pozer. Le gravier transporté par la rivière était piégé dans l'un des virages de la rivière. Cet obstacle topographique favorise l'accumulation d'or dans les gisements de la rivière.

#### LAC ETCHEMIN:

L'échantillon 798516 a donné la deuxième teneur en or la plus élevée (432 ppb Au) du levé 2020. L'échantillon a été prélevé dans une immense gravière en opération, retrouvée dans des dépôts quaternaires plus anciens qui pourraient correspondre à des sédiments pré-glaciaires similaires à ceux trouvés à Saint-Simon-les-Mines. La faille majeure Brompton-Baie-Verte traverse la propriété et est reconnue pour abriter une minéralisation aurifère et s'étendre jusqu'à Terre-Neuve. La source d'or pourrait être issue de cette structure importante.

Jean Bernard, B, Sc. Geo., qui est une personne qualifiée tel que défini par le NI 43-101, a examiné et approuvé les informations techniques présentées dans ce communiqué.

#### **FAITS SAILLANTS DE LA PROPRIÉTÉ MEGANTIC**



Les régions de la Beauce et de Mégantic sont considérées comme étant des plus propices à la découverte de gisements aurifères près ou sous d'anciens placers d'or.

La propriété Mégantic se situe au sud-ouest par la frontière américaine du New Hampshire et au nord-est par le lac Mégantic. La propriété s'étend sur au moins 30 km le long de l'axe de la faille de Bella. Elle se divise en trois secteurs soient: Le Mining Brook et les rivières Chesham et Bergeron.

La propriété Mégantic se situe au pied de l'intrusion granitique du Mont Mégantic. Elle occupe en partie la formation de Compton composée de roches méta sédimentaires graphitiques et pélitiques d'âge Siluro-Dévonien. Ces roches sédimentaires ont un contact discordant au centre des terrains avec les faciès volcaniques (basaltes, andésites et dacites) de la formation Siluro- Dévonienne de la formation de Frontenac. La faille Bella qui est l'élément majeur structural de la propriété Mégantic se trouve en contact entre les formations du Compton et de Frontenac.

Jean Bernard, B.Sc. qui est une personne qualifiée en vertu de la norme NI 43-101, a examiné et approuvé les informations techniques présentées dans ce communiqué.

*La référence aux gisements d'or placérien historique n'est pas conforme aux normes de déclaration du National Instrument 43-101 pour les ressources ou réserves minérales et ne doit pas être invoquée. Bien que la société considère que les estimations historiques sont pertinentes pour les investisseurs, car elles peuvent indiquer la présence de minéralisation, la société ne traite pas ces estimations historiques comme une ressource minérale actuelle.*

## **À propos de Champs d'Or en Beauce Inc.**

Champs d'Or en Beauce Inc. ("BGF") est une société d'exploration aurifère axée sur l'exploration dans la région de la Beauce au sud du Québec. La propriété phare de la société est le site du projet aurifère de St-Simon-les-Mines, site de la première ruée vers l'or du Canada, antérieure au Yukon Klondike. La région de la Beauce a abrité certaines des plus grandes mines d'or placérien historiques de l'est de l'Amérique du Nord qui étaient actives de 1860 aux années 1960. Elle a produit parmi les plus grosses pépites d'or de l'histoire minière canadienne (50 oz à 71 oz)

Comprenant 152 claims contigus et 7 lots immobiliers, la zone du projet contient un chenal de placers de six kilomètres de long composé d'unités aurifères non consolidées, d'une saprolite inférieure et d'une diamictite brune supérieure.

La société a identifié une ligne de faille majeure qui coïncide avec une structure de faille interprétée à travers la propriété. Les preuves suggèrent l'érosion de la ligne de faille comme source probable du chenal d'or placérien historique.

### **Décharge de responsabilité :**

La Bourse de croissance TSX et son fournisseur de services de réglementation (au sens attribué à ce terme dans les politiques de la Bourse de croissance TSX) n'assument aucune responsabilité quant à la pertinence ou à l'exactitude du présent communiqué.

Ce communiqué de presse contient certains énoncés prospectifs, au sens des lois sur les valeurs mobilières applicables. Les énoncés prospectifs reflètent les attentes et les hypothèses actuelles de la Société et sont assujettis à un certain nombre de risques et d'incertitudes qui pourraient faire en sorte que les résultats réels diffèrent sensiblement de ceux prévus. Ces énoncés prospectifs impliquent des risques et des incertitudes, y compris, mais sans s'y limiter, nos attentes en ce qui concerne l'exploration des ressources naturel et aurifère. Ces énoncés reflètent les points de vue actuels de la Société à l'égard des événements futurs et sont assujettis à certains risques et incertitudes et à d'autres risques détaillés de temps en temps dans les dépôts en cours de la Société auprès des autorités en valeurs mobilières, lesquels documents peuvent être trouvés à [www.sedar.com](http://www.sedar.com). Les résultats réels, les événements et les performances futurs peuvent différer considérablement des attentes décrites. Les lecteurs sont priés de ne pas se fier indument à ces énoncés prospectifs. La Société n'assume aucune obligation de mettre à jour ou de réviser publiquement les énoncés prospectifs, à la suite de nouvelles informations, d'événements futurs ou autrement, sauf dans les cas prévus par les lois sur les valeurs mobilières applicables.

### **CONTACT :**

Patrick Levasseur, président et directeur général : Tél. (514) 262-9239

Bernard Tourillon, COO : Tél. (514) 907-1011

[www.beucegold.com](http://www.beucegold.com)